



1. Introducción

Las aperturas cerradas en ajedrez son aquellas en las que la estructura de peones está principalmente bloqueada y requiere habilidad para maniobrar en posiciones estáticas. Normalmente las partidas tienen gran parte de juego estratégico con planes a largo plazo. Estas aperturas suelen comenzar con los movimientos 1. d4. Actualmente es una de las principales armas de los jugadores de élite.

Las principales características de las aperturas abiertas son:

Posicionamiento Inicial: Estas aperturas establecen la disposición inicial de las piezas en el tablero, creando el lienzo sobre el cual se pintará la estrategia. El control del centro del tablero es un factor crítico para la dominación territorial y la iniciativa en la partida.

Desarrollo de las piezas menos enfocadas en el ataque al rey : El hecho de que las primeras jugadas bloquean normalmente el centro, el ataque directo sobre f7(f2) no se suele realizar y se prefiere las maniobras lentas y luego lanzar distintos ataques donde corresponda.

2. Algunas aperturas cerradas

<p>Gambito de dama 1 d4 d5 2 c4</p>	<p>Gambito de dama declinado 1 d4 d5 2 c4 e6 3 ♘c3 ♗f6</p>	<p>Defensa Eslava 1 d4 d5 2 c4 c6</p>	<p>Defensa Tarrash 1 d4 d5 2 c4 e6 3 ♘c3 c5</p>
<p>Sistema Londres 1 d4 d5 2 ♕f4</p>	<p>Apertura Catalana 1 d4 ♗f6 2 c4 e6 3 g3</p>	<p>Defensa Nimzoindia 1 d4 ♗f6 2 c4 e6 3 ♘c3 ♙b5</p>	<p>Defensa Budapest 1 d4 ♗f6 2 c4 e5</p>
<p>Defensa Benoni 1 d4 ♗f6 2 c4 c5</p>	<p>Defensa Grunfeld 1 d4 ♗f6 2 c4 g6 3 ♘c3 d5</p>	<p>Defensa India de Rey 1 d4 ♗f6 2 c4 g6 3 ♘c3 ♙g7 4 e4</p>	<p>Ataque Trompowsky 1 d4 ♗f6 2 ♙g5</p>

2.1. Aperturas cerradas y trasposiciones

Al igual que vimos con las aperturas abiertas, en las aperturas cerradas tenemos bastantes variantes que cambian de una variante a otra. Imaginemos que queremos jugar la apertura holandesa con e6. **1 d4 f5** y luego **2... e6**

1 d4 f5 2 e4 nos viene el agresivo Gambito From

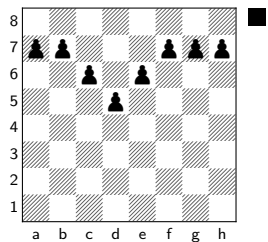
Pero para eso podemos intentar cambiar el orden de jugadas: **1 d4 e6** podemos esperar que si nos juegan **2 c4** ya podemos pasara la holandesa con **f5**

Pero tenemos el riesgo de que nos juegan **2 e4** y estamos en una Defensa Francesa.

Por otro lado tenemos varias opciones si lo que queremos es evitar la Nimzoindia: **1 d4 ♘f6 2 c4 e6 3 ♘c3 ♗b5**

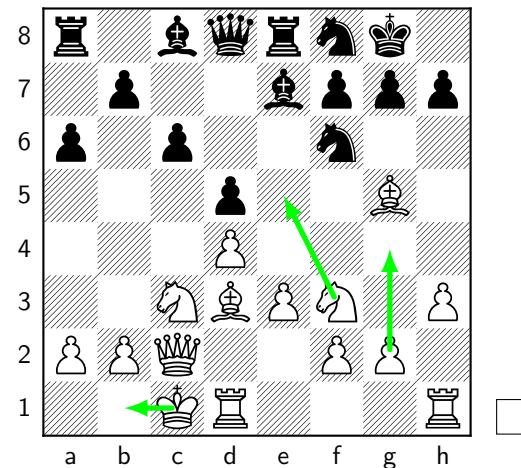
Podemos jugar directamente **3 ♘f3** pero en este caso tendremos que conocer: La defensa India de Dama con **3... b6** o la Benoni **3... c5 4 d5**. Pero si evitamos en esta con **3... c5 4 e3** nos pueden entrar en la Semi-Tarrasch con **d5!**. Además tenemos que conocer como jugar el Gambito de Dama Declinada pero con el ♘ en f3 con **3... d5**

Por otro lado, un jugador de Caro-Kann puede ser cómodo jugar la Semi-Eslava contra **1 d4** y variantes con **...d5** y **... e6** contra muchas variantes de la Inglesa (**1 c4**), Reti (**1 Cf3**) o similares. Esto nos lleva al triangulo Eslavo



2.2. Gambito de dama rechazado

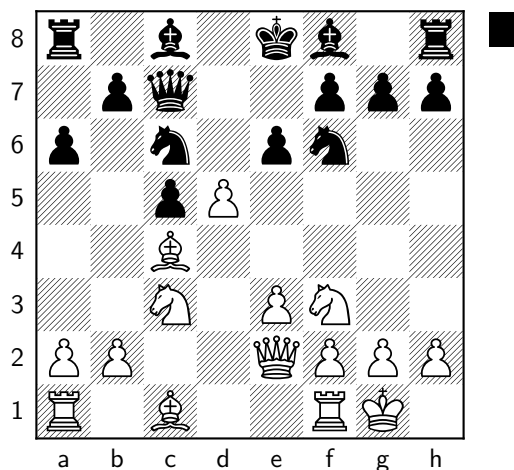
1 d4 d5 2 c4 e6 3 ♘c3 y ahora 3... a6, no es una jugada que aporte beneficio directo a la apertura, ya que continuamos con 4 cxd5 exd5 5 ♘f3 ♘f6 6 ♗g5 ♗e7 7 e3 ♘bd7 8 ♔c2 O-O 9 ♗d3 ♖e8 10 h3 (Una de las posibilidades es enrocar corto 10 O-O c6 ya tenemos utilidad para el peón de a6) Pero en este caso buscamos enrocarnos largo y lanzar un ataque por el flanco de rey. En este caso la jugada de a6 es completamente inútil. 10... c6 11 O-O-O ♘f8=.



2.3. Gambito de dama aceptado

1 d4 d5 2 c4 dxc4 3 ♘f3 a6.

La variante principal sería 3... ♗f6 4 e3 e6 5 ♙xc4 c5 6 O-O (La simplificación en c5 no lleva a nada 6 dxc5? ♖xd1+ 7 ♗xd1 ♙xc5=) 6... a6 (Si las negras simplifican en d4 6... cxd4 7 exd4 ♙e7 8 ♖e2 O-O 9 ♗c3 ♗bd7 10 ♖d1 ♗b6 11 ♙b3 ♗bd5 12 ♙g5 ♖a5 13 ♖ac1± las blancas están mejor colocadas) 7 ♖e2 (Otra vez comer en c5 no lleva a ninguna complicación 7 dxc5 ♖xd1 8 ♖xd1 ♙xc5=) 7... ♗c6 (Con 7... b5 8 ♙b3 c4 9 ♙c2 ♙b7 10 e4= las blancas tienen un buen centro) 8 ♗c3 (Otra vez evitamos la captura del peón de c5 8 dxc5 ♙xc5 9 a3 O-O 10 b4 ♙d6 11 ♙b2 e5= sin ventajas aparentes) 8... ♖c7 (Más actividad para blancas nos llevan con 8... cxd4 9 exd4 (9 ♖d1) 9... ♙e7 (9... ♗xd4 10 ♗xd4 ♖xd4 11 ♖d1 ♖b6 12 ♙e3 ♖c7 13 ♖ac1+-) 10 ♖d1 ♗b4 11 ♙g5±) 9 d5! y las blancas tienen el control de la columna d y de la diagonal b2-g7.



Tampoco sería malo jugar 9 ♙d3 ♙e7 10 dxc5 ♙xc5 11 ♗e4 ♙e7 12 b3±. Una continuación después de 9 d5 sería 9... exd5 10 ♗xd5 ♗xd5 11 ♙xd5=

Si continuamos después de 3...a6 4 e3 (Podemos intentar prevenir b5 de negras adelantándonos con 4 a4 ♘f6 5 ♘c3 (Hay variantes que si lo juegan correctamente negras pueden mantener el peón comido como en 5 e3 ♗g4 6 ♗xc4 e6 7 ♘c3 ♘c6 8 ♖b3 ♗xf3 9 gxf3 ♘a5) 5... ♘c6 6 d5 (6 e4 ♗g4) (después de 6 e3 ♘a5 7 ♘e5 ♗e6 las negras mantienen el peón)6... ♘a5) 4... b5 (4... e6 5 ♗xc4 ♘f6)5 a4 ♗b7 6 b3 cxb3 7 axb5 axb5 8 ♗xb5+ c6 9 ♖xa8 ♗xa8 10 ♗c4±

