

1. Introducción

Las tres fases de una partida de ajedrez son:

La Apertura: Esta fase es el inicio del juego, donde los jugadores desarrollan sus piezas y establecen el control del centro del tablero.

El objetivo principal es desarrollar las piezas de manera eficiente, controlar el centro y proteger el rey. Durante la apertura, los jugadores suelen seguir líneas de apertura establecidas, como las variantes de la Defensa Siciliana o la Apertura Española, que han sido estudiadas y analizadas durante siglos para establecer una posición sólida y preparar el terreno para la siguiente fase.

El Medio Juego: Esta fase es la parte central y más dinámica de la partida, donde los jugadores buscan mejorar sus posiciones, realizar maniobras tácticas y estratégicas, y buscar oportunidades para atacar al rey enemigo o mejorar su propia defensa. Durante el medio juego, los jugadores intentan acumular ventajas posicionales, como el control del centro, el desarrollo de las piezas, o la debilidad del rey enemigo, y convertirlas en una ventaja material o un ataque ganador.

El Final: Esta fase es cuando quedan pocas piezas en el tablero y generalmente los reyes están más activos. Los jugadores buscan aprovechar su ventaja posicional o material para convertirla en una victoria. Los finales pueden ser de diversos tipos, como finales de peones, finales de torres, finales de alfiles de distinto color, etc. En esta fase, la precisión y la habilidad técnica son fundamentales, ya que un solo error puede resultar en una derrota o en la pérdida de una ventaja importante.

Estas tres fases están interconectadas y el éxito en cada una puede influir en el resultado final de la partida. La habilidad para transicionar suavemente entre estas fases y adaptarse a la posición en evolución es crucial para ser un jugador de ajedrez exitoso.

Hoy veremos un poco con detalles generales sobre como debemos pensar en la apertura.

2. Conceptos de la apertura

En muchas de las partidas, lo que pasa en la apertura influye de manera decisiva en el resto de las fases. Muchas veces salimos con la partida decantada hacia un bando en las primeras diez o quince jugadas.

La semana pasada vimos un par de partidas en las que la pérdida de una pieza condiciona completamente la partida. A niveles de grandes maestros, perder una pieza significa perder la partida, a otros niveles todavía podríamos luchar durante el medio juego.

Los conceptos principales de la apertura en el ajedrez incluyen:

Control del Centro: Uno de los objetivos principales de la apertura es establecer el control sobre las casillas centrales del tablero (d4, d5, e4, e5). El control del centro facilita el desarrollo de las piezas y proporciona una base sólida para la posterior expansión y actividad.

Desarrollo de Piezas: Durante la apertura, es fundamental desarrollar las piezas de manera eficiente, llevándolas desde sus posiciones iniciales a casillas más activas y útiles. El desarrollo temprano permite una mayor movilidad y coordinación de las piezas, lo que es crucial para el éxito en etapas posteriores del juego.

Seguridad del Rey: Aunque el rey no está directamente amenazado en las primeras jugadas de la partida, es importante tomar precauciones para su seguridad. Esto puede incluir el enroque, que coloca al rey en una posición más segura y conecta las torres para una defensa más efectiva.

Evitar Errores: Durante la apertura, es crucial evitar errores que puedan llevar a una posición desfavorable. Esto implica estar atento a las trampas tácticas, respetar los principios básicos de la apertura y no dejar piezas indefensas o mal ubicadas.

Principios Básicos: Existen varios principios básicos de la apertura que los jugadores suelen seguir, como desarrollar primero los caballos y los alfiles, no mover la misma pieza varias veces en la apertura, y no sacrificar material innecesariamente.

Planificación a Largo Plazo: Aunque la apertura es solo el comienzo del juego, es importante considerar las implicaciones a largo plazo de las jugadas realizadas. Esto puede involucrar la elección de una estructura de peones que se adapte a tu estilo de juego, preparar una ruptura en el centro o iniciar un ataque en un flanco del tablero.

Estos conceptos forman la base de la apertura en el ajedrez y guían a los jugadores hacia el desarrollo de una posición sólida y prometedora para las fases posteriores del juego.

3. Factores importantes a tener en cuenta en la apertura

3.1. Memoria

El uso de la memoria en la apertura consiste en recordar diversas variantes y que se puede jugar en cada momento.

El recordar algunas de las variantes que hemos estudiado en casa nos permitirán dedicarle más tiempo a otras fases de la partida. Todos tenemos la necesidad de recordar variantes. Algunas de manera básica y otras con más detalle. Cada vez damos un nuevo paso en nuestro nivel el conocimiento y el uso de la memoria es cada vez más importante.

Tenemos que tener mucho cuidado en cuanto llegamos al límite de nuestra memoria. Las siguientes jugadas deben ser acordes con las ideas de la variante.

3.2. Lógica

En todo momento debemos utilizar la lógica, el sentido común. Si no conocemos la jugada 'teórica' debemos aplicar los conocimientos que tenemos y no realizar jugadas que implique generar debilidades o poner en riesgo nuestro rey. A veces es saber cuando es mejor atacar o cuando es mejor retirarse.

Una cosa es importante, las aperturas más fuertes son las que menos se manejan por el sentido comun. Por eso son tan complejas y tienen tanta teoría.

Gambito de dama Apertura española

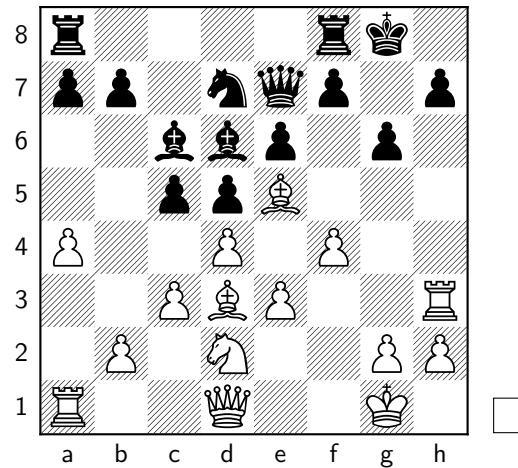
3.3. Analogías

El conocer una apertura puede permitir conocer otras por las similitudes y parecidos. Muchas veces aperturas como la inglesa y la sicilina se parecen, y se llegan a posiciones similares.

3.4. Partidas de ejemplo

Pechac – Palac

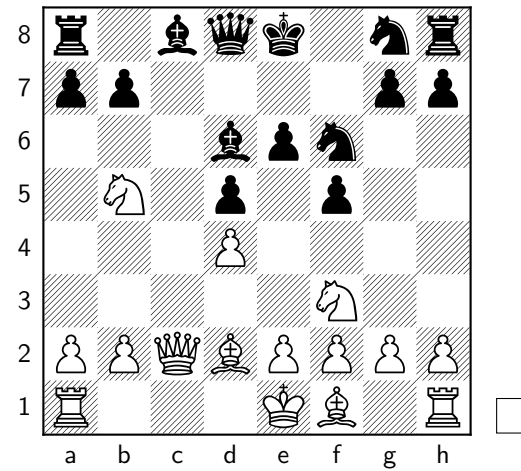
1 d4 ♘f6 2 ♘f3 d5 3 ♙f4 c5 4 e3 e6 5 c3 ♘bd7 6 ♘bd2 ♙e7 7 ♘e5 ♘xe5 8 ♙xe5 ♙d7 9 a4 ♙c6 10 ♙d3 ♙d6 11 f4 O-O 12 O-O ♚e7 13 ♖f3 g6 14 ♖h3 ♘d7?



15 ♚h5 1-0

Laurent-Paoli – Hasenohr

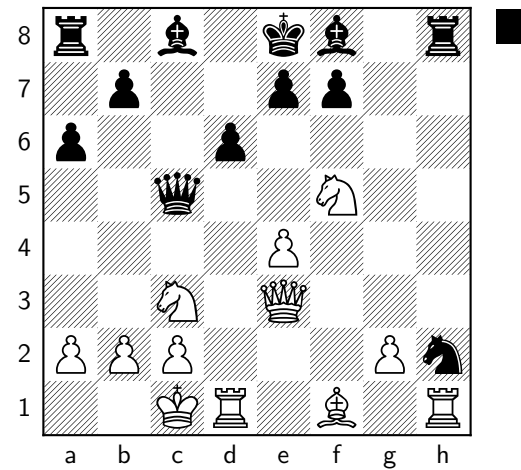
1 d4 d5 2 c4 c6 3 ♘f3 e6 4 ♗g5 f6 5 ♕d2 ♖d7 6 ♚c2 ♘d6 7 ♗c3 f5 8 cxd5 cxd5 9 ♗b5 ♗df6



10 ♚a4 1-0

Mukose – Karsten

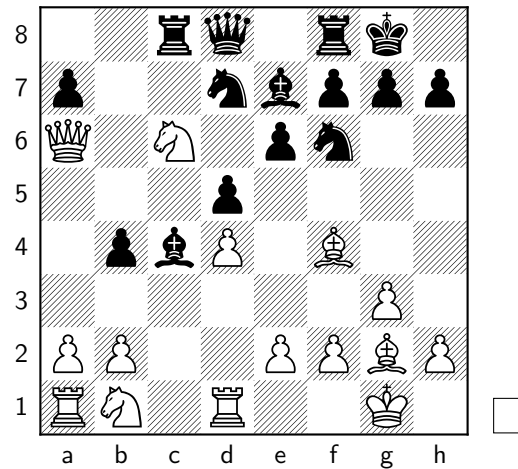
1 e4 c5 2 ♘f3 d6 3 d4 cxd4 4 ♗xd4 ♗f6 5 ♖c3 a6 6 ♕g5 ♗bd7 7 f4 ♞c7 8 ♞f3 h6 9 ♕h4 g5 10 f×g5 hxg5 11 ♕xg5 ♞c5
 12 ♞e3 ♗g4 13 ♞d2 ♗xh2 14 ♕e3 ♖e5 15 O-O-O ♖eg4 16 ♗f5? ♗xe3 17 ♞xe3



17... ♕h6 0-1

Duda – Sarin Nihal

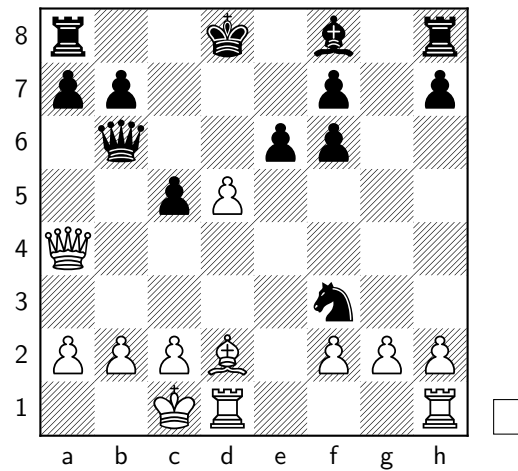
1 d4 ♘f6 2 c4 e6 3 ♗f3 d5 4 g3 ♙b4+ 5 ♘d2 ♙e7 6 ♘g2 O-O 7 O-O c6 8 ♖c2 ♗bd7 9 ♘f4 b6 10 ♖d1 ♙a6 11 ♗e5 ♖c8 12 ♖a4 ♙xc4? 13 ♗xc6 b5 14 ♖a6 b4



15 ♖xc8 1-0

Kamsky – Tristan

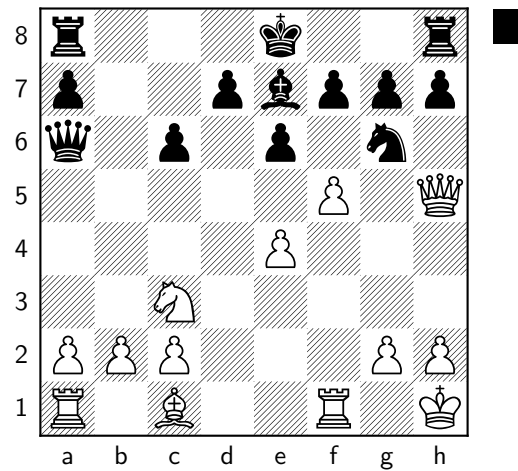
1 e4 d5 2 exd5 ♔xd5 3 ♘c3 ♚a5 4 d4 ♟f6 5 ♙d2 ♟g4 6 ♙e2 ♟xe2 7 ♚xe2 e6 8 ♞e4 ♚b6 9 ♞xf6+ ♟xf6 10 O-O-O ♞c6
11 d5 ♞d4 12 ♚c4 c5 13 ♞f3 ♞xf3? 14 ♚a4+ ♟d8??



15 ♙a5 1-0

Paravyan – Firouzja

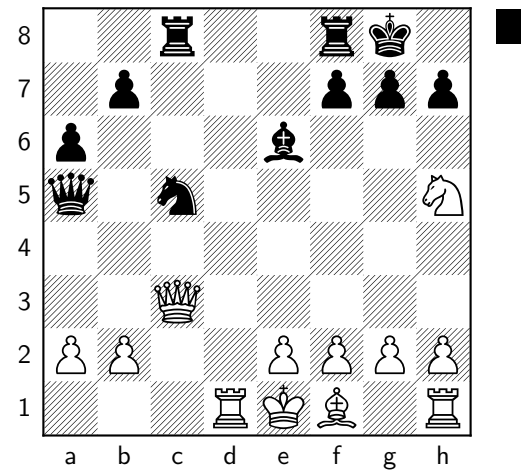
1 e4 c5 2 ♘f3 e6 3 d4 cxd4 4 ♘xd4 ♘c6 5 ♘c3 ♖c7 6 ♘xc6 bxc6 7 ♕d3 ♘e7 8 O-O ♘g6 9 f4 ♕e7 10 ♖h5 ♕a6 11 ♕xa6 ♖b6+ 12 ♔h1 ♖xa6 13 f5??



13... ♖xf1# 0-1

Iniyan – Moussard

1 d4 d5 2 c4 e6 3 ♘c3 a6 4 cxd5 exd5 5 ♖b3 c5 6 dxc5 ♞f6 7 ♕g5 ♞bd7 8 ♞xd5 ♞xc5 9 ♖e3+ ♜e6 10 ♞c3 ♜c8 11 ♞h3
♜e7 12 ♜xf6? ♜xf6 13 ♞f4 O-O 14 ♜d1 ♖a5 15 ♞h5 ♜xc3+ 16 ♖xc3??

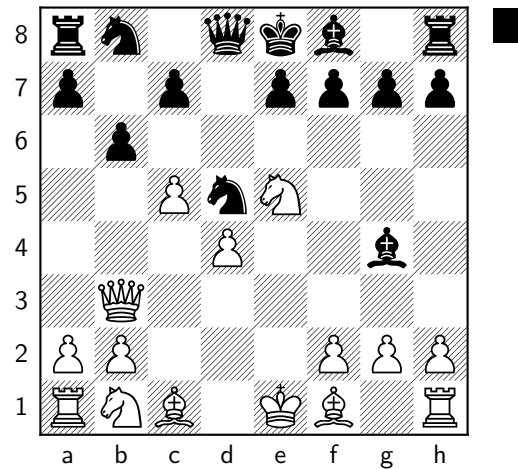


16... ♞d3+ 0-1

3.5. Ejercicios

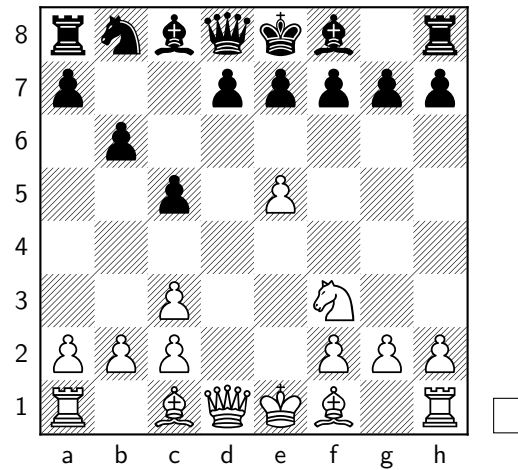
Jan Timman – Mistafa Bakali

1 e4 d5 2 exd5 ♘f6 3 d4 ♘xd5 4 c4 ♘b6 5 ♘f3 ♗g4 6 c5 ♘d5 7 ♖b3 b6? 8 ♘e5



¿Qué jugarías a 8... ♗e6?

Tigran Petrosian – Nikolay Grigoriev
1 e4 c5 2 ♘f3 ♗f6 3 e5 ♗d5 4 ♗c3 ♗xc3 5 dxc3 b6



¿Cómo aprovechamos que las negras no tienen ninguna pieza desarrollada?